

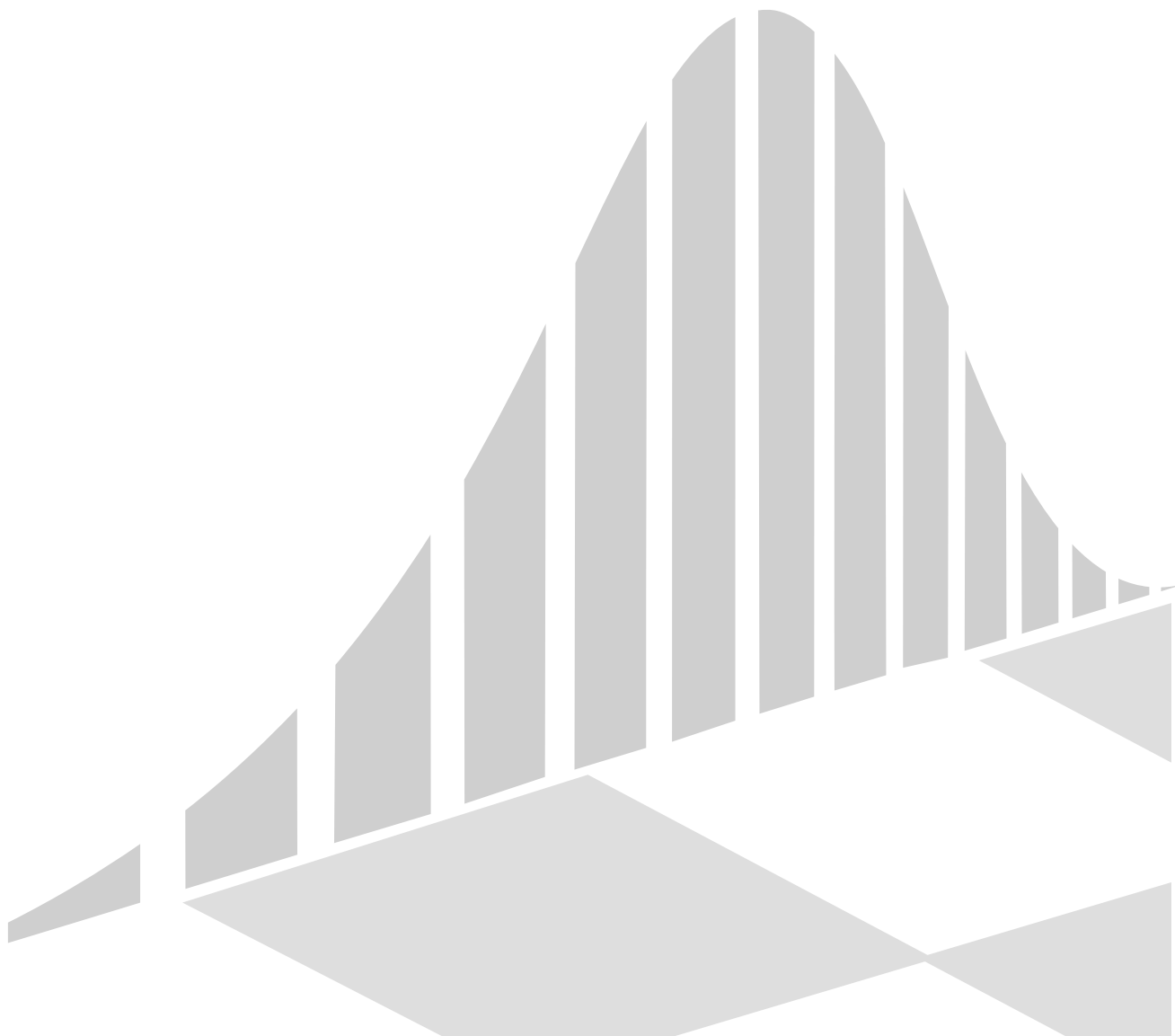


Kennziffer
F II 1 m
1/04

Statistische Berichte

Baugenehmigungen in Bayern im Januar 2004

Herausgegeben im
April 2004
Bestellnummer:
F21013 200401
Einzelpreis:
6,10 €



Bestellen im Internet

- **einfach**
- **kostengünstig**
- **zeitsparend**

Ab sofort können Sie unsere Veröffentlichungen im Internet bestellen. Das spart Ihnen und uns nicht nur Kosten, sondern auch Zeit. Schritt für Schritt werden Sie durch den Webshop geführt und geben die dort benötigten Angaben ein, welche selbstverständlich dem Datenschutz unterliegen.

Die Veröffentlichungen gibt es als

- Druckausgabe
- PDF-Datei (Tabellen meist zusätzlich in Excel)

Die Lieferung der elektronischen Veröffentlichungen erfolgt per

- E-Mail
- auf Diskette* oder
- auf CD-ROM*.

www.statistik.bayern.de



* Aufpreis auch bei kostenlosen Angeboten

Zeichenerklärung

0	= mehr als nichts, aber weniger als die Hälfte der kleinsten in der Tabelle nachgewiesenen Einheit	()	= Nachweis unter dem Vorbehalt, dass der Zahlenwert erhebliche Fehler aufweisen kann
-	= nichts vorhanden	p	= vorläufiges Ergebnis
/	= keine Angaben, da Zahlen nicht sicher genug	r	= berichtiges Ergebnis
·	= Zahlenwert unbekannt oder geheimzuhalten	s	= geschätztes Ergebnis
x	= Tabellenfach gesperrt, da Aussage nicht sinnvoll	≙	= entspricht

Auf- und Abrundungen

Im allgemeinen ist ohne Rücksicht auf die Endsummen auf- bzw. abgerundet worden. Deshalb können sich bei der Summierung von Einzelangaben geringfügige Abweichungen zu den Endsummen ergeben. Bei Aufgliederungen einer Gesamtheit in Prozent kann die Summe der Einzelwerte wegen Rundens vom Wert 100 % abweichen. Eine Abstimmung auf 100 % erfolgt im allgemeinen nicht.

Impressum

Verleger, Bayerisches Landesamt für Statistik und Datenverarbeitung
Herausgeber Neuhauser Straße 8, 80331 München
und Druck: Briefanschrift: 80288 München
Telefon: (089) 2119 255; Telefax: (089) 2119 607
E-Mail: vertrieb@statistik.bayern.de
Internet: <http://www.statistik.bayern.de>

- © Vervielfältigung und Verbreitung, auch auszugsweise, bedürfen der Genehmigung des Herausgebers. In Druckwerken sind für nicht gewerbliche Zwecke Vervielfältigung und Verbreitung, auch auszugsweise, mit Quellenangabe gestattet.

Inhaltsübersicht

Tabellenteil

	Seite
1. Baugenehmigungen in Bayern seit 1970.....	2
Schaubilder	4
2. Baugenehmigungen im Wohn- und Nichtwohnbau in Bayern im Januar 2004 nach Gebäudeart und Bauherren	6
3. Baugenehmigungen im Wohn- und Nichtwohnbau in Bayern im Januar 2004 nach Kreisen	8
4. Baugenehmigungen für Fertigteilmbauten im Wohn- und Nichtwohnbau in Bayern im Januar 2004 nach Gebäudeart und Bauherren	16
5. Genehmigungsverfahren im Wohnbau in Bayern im Januar 2004 nach Gebäudeart und Private Haushalte als Bauherren	17
6. Genehmigte neue Wohn- und Nichtwohngebäude in Bayern im Januar 2004 nach Gebäudeart, Rauminhalt, veranschlagte Kosten und dem überwiegend verwendeten Baustoff	18
7. Genehmigte neue Wohn- und Nichtwohngebäude in Bayern im Januar 2004 nach Gebäudeart, Rauminhalt und der überwiegenden Beheizung	19
8. Genehmigte neue Wohn- und Nichtwohngebäude in Bayern im Januar 2004 nach Gebäudeart, Rauminhalt und der überwiegend verwendeten Heizenergie	19

Erläuterungen

Die Statistiken der Bautätigkeit im Hochbau sind angeordnet durch das Gesetz über die Statistik der Bautätigkeit im Hochbau und die Fortschreibung des Wohnungsbestandes (Hochbaustatistikgesetz - HBauStatG) vom 5. Mai 1998 (BGBl. I S. 869) in Verbindung mit dem Gesetz über die Statistik für Bundeszwecke (Bundesstatistikgesetz - BStatG) vom 22. Januar 1987 (BGBl. I S. 462, 565), zuletzt geändert durch Artikel 2 des Gesetzes vom 16. Juni 1998 (BGBl. I S. 1300). Die Hochbaustatistik erstreckt sich auf genehmigungs- oder zustimmungsbedürftige, sowie kenntnisgabe- oder anzeigepflichtige oder einem Genehmigungsverfahren unterliegende Baumaßnahmen, bei denen Wohnraum oder sonstiger Nutzraum geschaffen oder verändert wird.

Gebäude, die im Gebiet eines gültigen Bebauungsplanes gebaut werden sollen, bedürfen gemäß Art. 64 der Bayerischen Bauordnung (BayBO) keiner Genehmigung. Für sie gilt das **Genehmigungsfreistellungsverfahren**.

In den Ergebnissen der Baugenehmigungsstatistik (Tabellen 1 bis 8) sind auch Bauvorhaben nachgewiesen, die seit 1. Juni 1994 aufgrund der neuen Bauordnung im Rahmen von Genehmigungsverfahren durchgeführt werden. Ergebnisse über diese Bauvorhaben sind in Tabelle 5 gesondert aufgeführt.

Abweichungen in den Summen erklären sich durch Runden der Zahlen oder aus dem neuesten Stand der Daten, z.B. eingearbeitete Tekturen.

Ausgewählte Begriffe

Erhebungseinheit ist das Gebäude bzw. die Baumaßnahme. Im Nichtwohnbau werden Bagatellbauten - mit Ausnahme von Gebäuden mit Wohnraum - bis zu einem Volumen von 350 m³ Rauminhalt oder 18 000 € veranschlagte Kosten des Bauwerkes nicht erfasst. Unter Errichtung neuer Gebäude werden Neu- und Wiederaufbauten verstanden. Als Wiederaufbau gilt der Aufbau zerstörter oder abgerissener Gebäude ab Oberkante des noch vorhandenen Kellergeschosses. Baumaßnahmen an bestehenden Gebäuden sind bauliche Veränderungen an bestehenden Gebäuden durch Umbau-, Ausbau-, Erweiterungs- oder Wiederherstellungsmaßnahmen.

Als **Gebäude** gelten nach der Systematik der Bauwerke selbständig benutzbare, überdachte Bauwerke, die auf Dauer errichtet sind und von Menschen betreten werden können. Sie dienen dem Schutz von Menschen, Tieren oder Sachen. Dabei kommt es auf die Umschließung durch Wände nicht an. Gebäude in diesem Sinne sind auch selbständig benutzbare, unterirdische Bauwerke. Unterkünfte, wie z.B. Baracken, Gartenlauben, Behelfsheime u. dgl., die nur für begrenzte Dauer errichtet oder von geringem Wohnwert sind, werden - ebenso wie behelfsmäßige Nichtwohnbauten und freistehende selbständige Konstruktionen - nicht zu den Gebäuden gerechnet.

Ein Bauwerk gilt als **Fertigteilbau**, wenn geschosshohe oder raumbreite tragende Fertigteile für Außen- oder Innenwände verwendet werden. Dazu zählen auch Gebäude, bei denen nur der überwiegende Teil der tragenden Konstruktion (gemessen am Rauminhalt) aus Fertigteilen besteht.

Überwiegend verwendeter Baustoff ist derjenige, der bei der Erstellung der tragenden Konstruktion des Gebäudes überwiegend Verwendung findet.

Als **Kosten des Bauwerkes** werden die zum Zeitpunkt der Baugenehmigung veranschlagten Kosten der Baukonstruktion (einschl. Erdarbeiten), die Kosten der Installation, deren betriebstechnische Anlagen und die Kosten für betriebliche Einbauten sowie für besondere Bauausführungen erfasst. Sie schließen die Umsatzsteuer ein.

Nichtwohngebäude sind Gebäude, die überwiegend für Nichtwohnzwecke (gemessen an der Gesamtnutzfläche) bestimmt sind.

Als **Nutzfläche** (ohne Wohnfläche) gilt entsprechend DIN 277 derjenige Teil der Netto-Grundfläche (ohne Wohnfläche), der der Zweckbestimmung und Nutzung des Bauwerkes dient. Zur Nutzfläche gehören nicht die Konstruktions-, Funktions- und Verkehrsflächen.

Der **Rauminhalt** von Bauwerken ist entsprechend DIN 277 das von den äußeren Begrenzungsflächen eines Gebäudes eingeschlossene Volumen; d.h. das Produkt aus der überbauten Fläche und der anzusetzenden Höhe.

Die **Wohnfläche** von Wohnungen (entsprechend der 11. Berechnungsverordnung) ist die Summe der anrechenbaren Grundflächen der Räume, die ausschließlich zu einer Wohnung gehören.

Wohngebäude sind Gebäude, die mindestens zur Hälfte (gemessen an der Gesamtnutzfläche) Wohnzwecken dienen. Ferien-, Sommer- und Wochenendhäuser mit einer Mindestgröße von 50 m² Wohnfläche rechnen ebenfalls dazu.

Wohngebäude mit Eigentumswohnungen sind Wohngebäude, die ausschließlich Wohneinheiten enthalten, an denen durch Eintragung im Wohnungsgrundbuch Sondereigentum nach den Vorschriften des Wohnungseigentumsgesetzes begründet worden ist oder werden soll.

Ein **Einzelhaus** ist ein einzelnes, freistehendes Wohngebäude. Es kann auch aus mehreren Gebäudeteilen bestehen. Ein Einzelhaus kann ein Ein-, Zwei- oder Mehrfamilienhaus sein. Ein **Doppelhaus** besteht aus zwei Wand an Wand gebauten Wohngebäuden, die durch massive und vom Keller bis zum Dach reichende Wände (Brandmauer) getrennt sind. Diese Gebäude können Ein-, Zwei- oder Mehrfamilienhäuser sein. Doppelhaushälften werden als separate Gebäude nachgewiesen

Ein **gereihtes Haus** ist ein Wohngebäude, das mit mindestens zwei, anderen Wohngebäuden gleichen Typs (Ein-, Zwei- oder Mehrfamilienhaus) aneinander gebaut ist. Die einzelnen Gebäude können auch seitlich oder in der Höhe versetzt sein. Entscheidend für die Zuordnung "gereihtes Haus" (Reihenhaus) ist die Begrenzung dieser Gebäude durch die Baugrundstücke, d.h. eine Gebäudeteilseite muss unmittelbar auf der Grundstücksgrenze liegen. Bei Gebäuden ohne separaten Garagenteil bilden die Gebäudegrenzen beidseitig die Grundstücksgrenzen. Die Reiheneckhäuser, die in vielen Fällen auf größeren Grundstücksanteilen errichtet wurden, werden ebenfalls zu den gereihten Häusern gerechnet.

Wohnheime sind Wohngebäude, in denen bestimmte Personengruppen gemeinschaftlich wohnen. Sie dienen primär dem Wohnen, können sowohl "Wohnungen" als auch "sonstige Wohneinheiten" enthalten und besitzen Gemeinschaftseinrichtungen (Gemeinschaftsverpflegung, Gemeinschaftsräume usw.).

Die **Wohneinheiten** werden in **Wohnungen** und in **sonstige Wohneinheiten** unterschieden. Eine Wohnung besteht aus einem oder mehreren Räumen, die die Führung eines Haushalts ermöglichen, darunter stets eine Küche oder ein Raum mit fest installierter Kochgelegenheit. Eine Wohnung hat grundsätzlich einen eigenen abschließbaren Zugang unmittelbar vom Freien, einem Treppenhaus oder einem Vorraum ferner Wasserversorgung, Abguss und Toilette, die auch außerhalb des Wohnungsabschlusses liegen können,

Sonstige Wohneinheiten sind alle übrigen Wohneinheiten ohne Küche oder Kochnische. Zu ihnen zählen vor allem einzelne oder zusammenhängende Räume in Wohnheimen für die ständige wohnliche Unterbringung der Heimbewohner

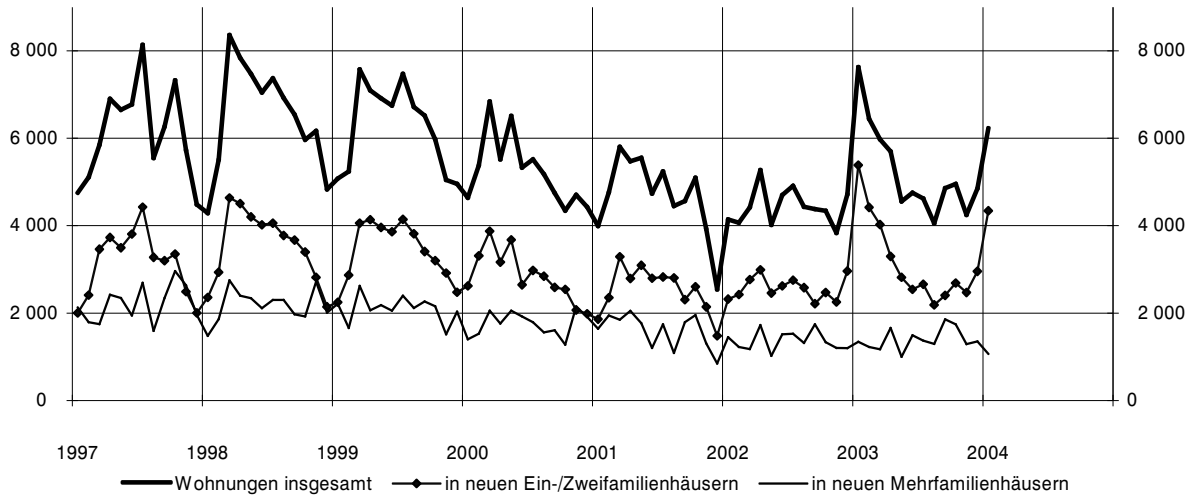
Zu den **Wohnräumen** zählen alle Zimmer (Wohn- und Schlafräume mit 6 und mehr m² Wohnfläche) und Küchen. Nicht als Zimmer gelten Nebenräume wie Abstellräume, Speisekammern, Flure, Badezimmer und Toiletten.

1. Baugenehmigungen in Bayern seit 1970

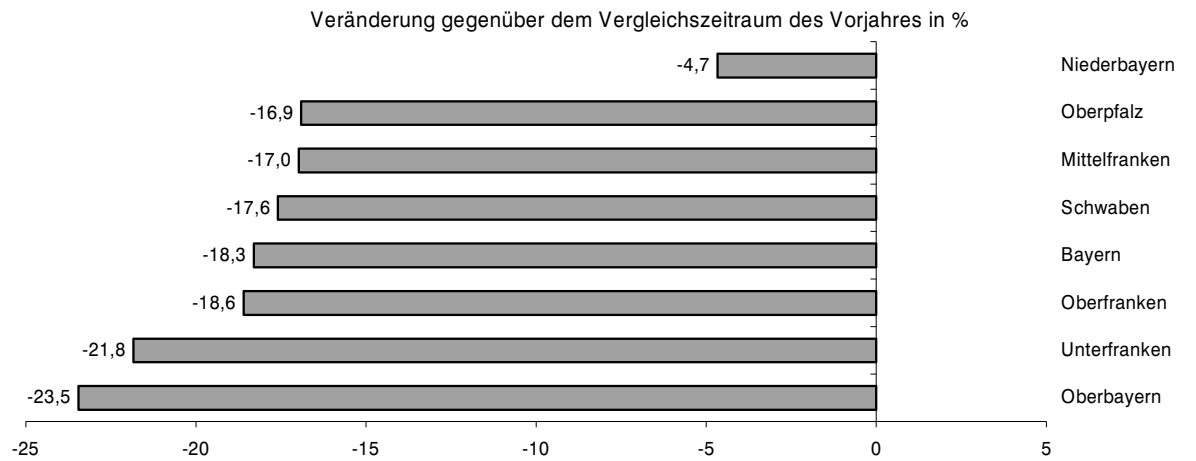
Berichts- zeitraum	Errichtung neuer Gebäude								Wohnungen ins- gesamt 2)
	Wohnbau 1)				Nichtwohnbau 1)				
	Gebäude	Raum- inhalt	Wohnungen	Veranschlagte Kosten des Bauwerks	Gebäude	Raum- inhalt	Nutzfläche	Veranschlagte Kosten des Bauwerks	
	Anzahl	1 000 m³	Anzahl	1 000 EUR	Anzahl	1 000 m³	100 m²	1 000 EUR	
2000 Januar	2 536	2 889	4 022	676 154	640	2 483	4 076	367 839	4 644
Februar	3 157	3 630	4 845	844 857	733	3 190	4 916	428 087	5 382
März	3 708	4 316	5 939	988 448	960	5 338	9 189	669 642	6 841
April	3 003	3 499	4 930	813 409	912	3 797	6 630	441 188	5 518
Mai	3 527	4 030	5 743	941 426	1 124	4 712	7 828	625 856	6 515
Juni	2 558	3 095	4 579	732 732	894	3 542	5 956	435 445	5 333
Juli	2 856	3 255	4 767	762 177	976	4 731	7 528	557 567	5 516
August	2 731	3 122	4 410	724 863	906	4 069	6 657	433 094	5 182
September ..	2 501	2 891	4 196	675 220	806	3 887	6 097	463 098	4 748
Oktober	2 440	2 739	3 820	650 879	798	3 429	5 597	375 263	4 350
November ...	2 080	2 567	4 226	611 812	780	3 569	5 635	457 700	4 709
Dezember ...	2 035	2 442	3 902	564 617	656	3 413	5 566	494 269	4 429
2001 Januar	1 827	2 295	3 509	542 726	604	3 367	5 379	456 863	3 997
Februar	2 324	2 858	4 301	675 992	719	4 065	6 360	487 262	4 764
März	3 205	3 746	5 145	860 336	893	4 644	7 425	692 301	5 803
April	2 751	3 305	4 851	782 875	802	4 263	6 887	542 488	5 476
Mai	3 012	3 381	4 865	789 211	913	4 111	6 919	544 132	5 554
Juni	2 666	3 018	4 006	703 960	858	4 447	6 608	509 027	4 737
Juli	2 768	3 216	4 570	754 644	852	5 333	9 177	794 169	5 242
August	2 629	2 947	3 897	674 977	816	5 074	7 928	692 213	4 452
September ..	2 273	2 769	4 104	656 377	692	3 729	5 645	459 660	4 566
Oktober	2 580	3 003	4 562	718 388	759	3 812	6 252	484 006	5 100
November ...	2 111	2 376	3 457	555 012	716	4 764	8 065	592 041	3 932
Dezember ...	1 464	1 669	2 334	394 873	452	2 533	4 314	400 910	2 543
2002 Januar	2 265	2 673	3 775	639 278	570	3 347	5 398	462 556	4 149
Februar	2 365	2 697	3 654	634 229	612	3 823	5 619	509 527	4 076
März	2 676	2 994	3 945	713 716	754	3 226	5 260	450 530	4 423
April	2 895	3 335	4 716	780 575	903	4 443	7 208	536 448	5 275
Mai	2 375	2 628	3 483	621 881	719	3 538	5 092	367 526	4 018
Juni	2 561	2 921	4 139	701 251	840	3 521	5 742	446 033	4 703
Juli	2 701	3 067	4 282	737 964	854	4 329	6 721	524 048	4 910
August	2 497	2 760	3 904	665 407	742	3 197	5 095	462 969	4 435
September ..	2 229	2 612	3 966	628 174	617	2 886	4 711	396 884	4 379
Oktober	2 442	2 675	3 813	642 436	698	5 251	7 577	873 287	4 340
November ...	2 207	2 459	3 461	577 836	557	4 251	6 063	546 152	3 837
Dezember ...	2 810	3 154	4 165	745 521	444	3 186	4 857	574 558	4 724
2003 Januar	5 025	5 470	6 733	1 280 082	409	2 774	4 001	323 529	7 630
Februar	4 161	4 607	5 648	1 073 730	508	2 350	3 779	287 717	6 448
März	3 767	4 203	5 205	987 038	633	4 700	7 963	512 253	5 979
April	3 121	3 660	4 955	864 310	716	3 591	5 567	413 801	5 700
Mai	2 703	2 987	3 821	707 661	788	3 936	5 819	508 026	4 558
Juni	2 465	2 864	4 041	679 291	727	4 021	6 416	499 043	4 758
Juli	2 587	2 930	4 033	684 682	864	3 813	5 797	378 145	4 627
August	2 136	2 487	3 495	586 172	660	2 999	4 608	356 646	4 053
September ..	2 391	2 880	4 267	690 240	714	4 269	5 638	397 038	4 862
Oktober	2 596	3 010	4 433	707 468	741	2 992	4 681	323 036	4 956
November ...	2 376	2 626	3 764	622 729	601	2 602	4 371	357 744	4 253
Dezember ...	2 808	3 207	4 308	749 192	537	2 454	3 691	262 775	4 855
2004 Januar	4 039	4 269	5 413	988 517	432	3 255	4 889	447 423	6 234
Februar									
März									
April									
Mai									
Juni									
Juli									
August									
September ..									
Oktober									
November ...									
Dezember ...									

1) Wohnheime bis einschl. 1978 beim Nichtwohnbau, ab 1979 beim Wohnbau. - 2) In Wohn- und Nichtwohngebäuden einschl. Baumaßnahmen an bestehenden Gebäuden.

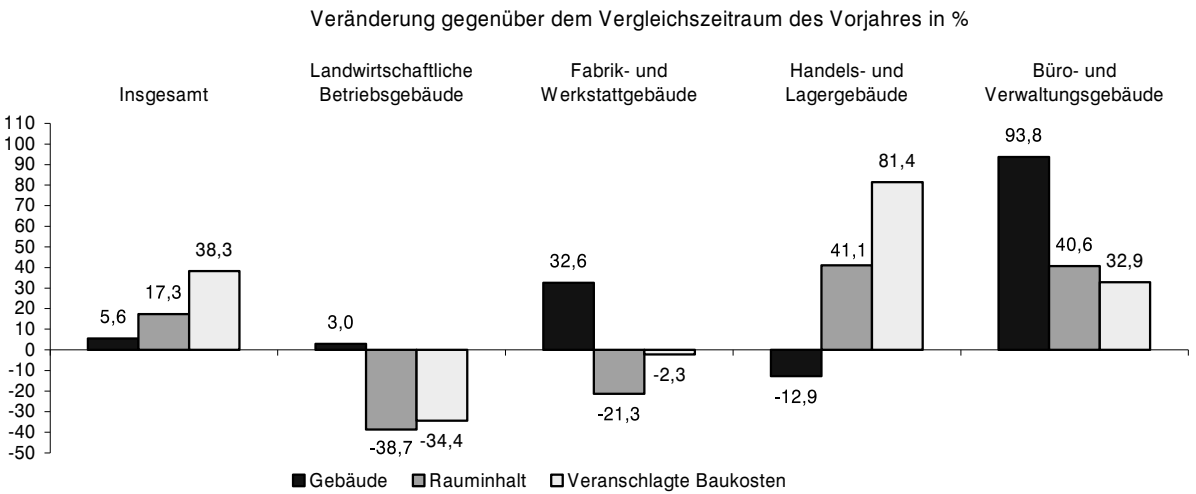
Genehmigte Wohnungen seit Januar 1997



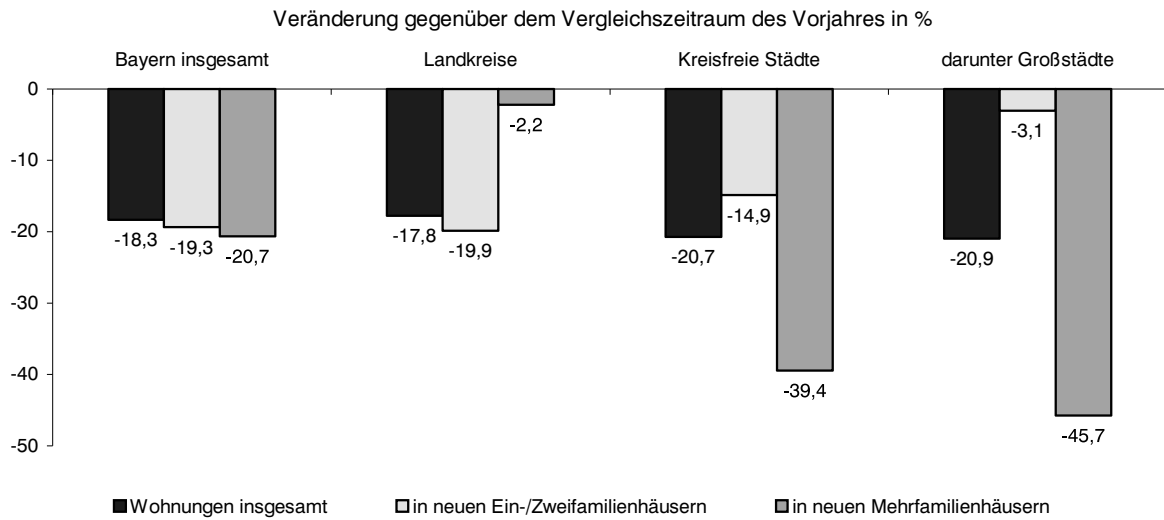
Genehmigte Wohnungen in den Regierungsbezirken im Januar 2004



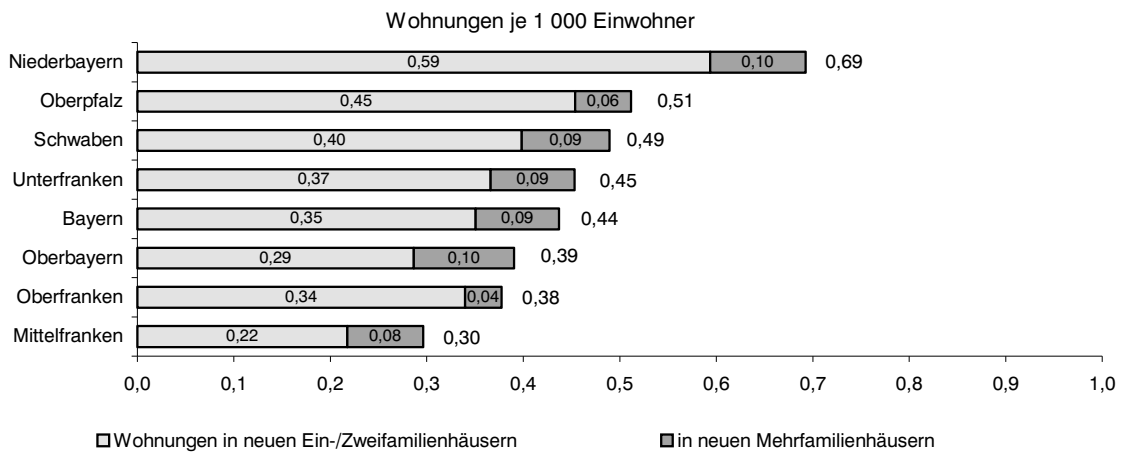
Genehmigte Nichtwohngebäude in Bayern im Januar 2004



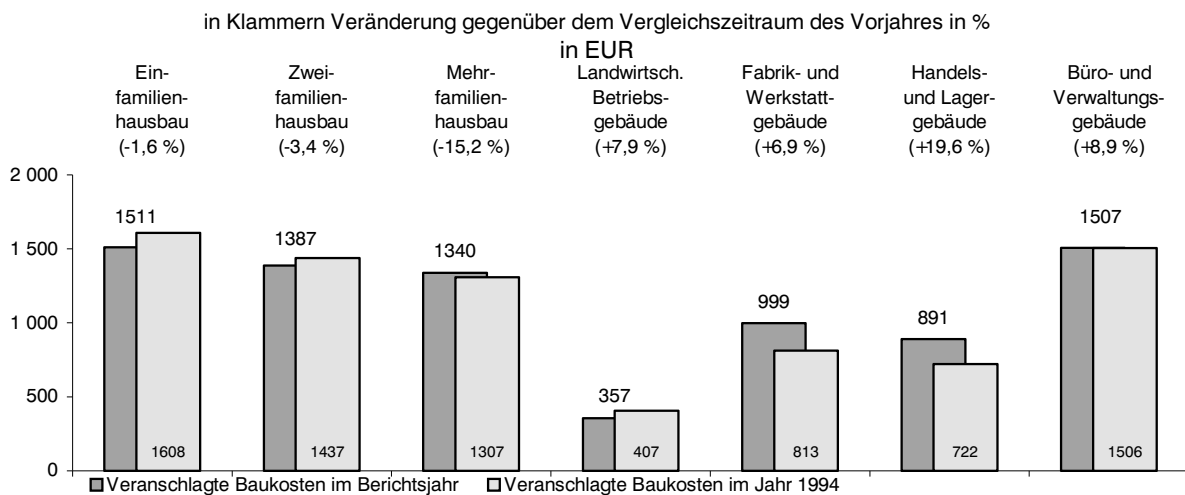
Genehmigte Wohnungen in den kreisfreien Städten und Landkreisen im Januar 2004



Genehmigte Wohnungen in neuen Wohngebäuden je 1 000 Einwohner im Januar 2004



Veranschlagte Baukosten je m² Wohn- bzw. Nutzfläche im Januar 2004 sowie im Jahr 1994



2. Baugenehmigungen im Wohn- und Nichtwohnbau

Lfd. Nr.	Gebäudeart Bauherr	Errichtung neuer				
		Gebäude	Rauminhalt	Nutzfläche	Wohnungen	
					insgesamt	Wohnfläche
		Anzahl	1 000 m ³	100 m ²	Anzahl	100 m ²

Wohnbau

1	Wohngebäude mit einer Wohnung	3 397	3 173	1 690	3 397	4 855
2	zwei Wohnungen	474	628	298	948	1 030
3	drei oder mehr Wohnungen 2)	168	468	162	1 068	835
4	darunter Wohnheime	2	18	14	2	2
5	Wohngebäude insgesamt	4 039	4 269	2 150	5 413	6 720
6	darunter Wohngebäude mit Eigentumswohnungen	69	211	45	474	403
	Von den Wohngebäuden entfielen auf:					
7	Öffentliche Bauherren	5	21	11	58	31
8	Unternehmen	667	709	244	1 234	1 234
9	davon Wohnungsunternehmen	592	611	206	1 102	1 081
10	Immobilienfonds	-	-	-	-	-
11	sonstige Unternehmen	75	97	37	132	153
12	Private Haushalte	3 365	3 538	1 894	4 119	5 453
13	Organisationen ohne Erwerbszweck	2	1	1	2	2

Nichtwohnbau

14	Anstaltsgebäude	2	4	11	-	-
15	Büro- und Verwaltungsgebäude	31	336	532	23	22
16	Landwirtschaftliche Betriebsgebäude	138	330	537	10	15
17	Nichtlandwirtschaftliche Betriebsgebäude	232	2 465	3 635	100	80
18	darunter Fabrik- und Werkstattgebäude	57	365	465	5	6
19	Handels- und Lagergebäude	88	1 642	2 038	89	69
20	Hotels und Gaststätten	14	43	74	2	2
21	Sonstige Nichtwohngebäude	29	119	174	3	2
22	Nichtwohngebäude insgesamt	432	3 255	4 889	136	119
	Von den Nichtwohngebäuden entfielen auf:					
23	Öffentliche Bauherren	22	118	207	-	-
24	Unternehmen	314	2 916	4 321	94	83
25	davon Land- und Forstwirtschaft, Tierhaltung, Fischerei	139	329	528	9	13
26	Produzierendes Gewerbe	62	518	612	2	2
27	Handel, Kreditinstitute und Versicherungs- gewerbe, Dienstleistungen, Verkehr- und Nachrichtenübermittlung	113	2 069	3 181	83	68
28	Private Haushalte	74	162	243	40	35
29	Organisationen ohne Erwerbszweck	22	60	118	2	1

1) Einschl. Küchen und Wohnräume in sonstigen Wohneinheiten. - 2) Einschl. Wohnheime.

in Bayern im Januar 2004 nach Gebäudeart und Bauherren

Gebäude		Alle Baumaßnahmen						Lfd. Nr.
Wohnräume 1)	Veranschlagte Kosten des Bauwerks	Gebäude/ Baumaßnahmen	Nutzfläche	Wohnungen		Wohnräume 1)	Veranschlagte Kosten des Bauwerks	
				insgesamt	Wohnfläche			
Anzahl	1 000 €	Anzahl	100 m ²	Anzahl	100 m ²	Anzahl	1 000 €	

Wohnbau

22 229	733 804	X	X	X	X	X	X	1
4 759	142 828	X	X	X	X	X	X	2
4 102	111 885	X	X	X	X	X	X	3
115	4 121	3	14	- 4	- 7	138	4 271	4
31 090	988 517	5 373	2 085	6 099	7 643	35 212	1 102 538	5
1 853	47 982	104	- 36	592	522	2 384	59 262	6
150	7 583	6	11	58	31	151	7 589	7
5 828	159 884	733	161	1 350	1 356	6 422	174 266	8
5 160	138 020	608	129	1 196	1 174	5 565	147 176	9
-	-	-	-	-	-	-	-	10
668	21 864	125	32	154	183	857	27 090	11
25 102	820 798	4 630	1 906	4 685	6 243	28 563	918 191	12
10	252	4	6	6	13	76	2 492	13

Nichtwohnbau

-	1 090	6	19	1	2	6	2 874	14
91	80 173	53	638	14	24	91	98 855	15
74	19 164	158	565	13	17	88	21 954	16
354	322 195	321	3 898	112	93	420	347 814	17
26	46 444	83	561	8	11	49	53 256	18
308	181 633	128	2 188	97	78	348	198 357	19
7	9 095	26	81	2	1	6	10 031	20
10	24 801	49	211	- 5	- 5	- 28	34 832	21
529	447 423	587	5 330	135	131	577	506 329	22
-	24 397	34	227	- 1	- 1	- 4	32 912	23
372	395 982	424	4 708	93	94	423	434 712	24
66	19 028	161	565	12	15	80	22 173	25
9	58 244	90	723	3	4	15	67 073	26
297	318 710	173	3 420	78	75	328	345 466	27
152	18 199	101	264	42	38	159	20 990	28
5	8 845	28	132	1	-	- 1	17 715	29

3. Baugenehmigungen im Wohn- und Nichtwohnbau

Schl.-Nr.	Gebiet	Errichtung neuer Wohngebäude									
		Insgesamt					dar. mit 1 oder 2 Wohnungen				
		Gebäude	Rauminhalt	Wohnungen	Wohnfläche	Veranschlagte Kosten	Gebäude	Rauminhalt	Wohnungen	Wohnfläche	Veranschlagte Kosten
		Anzahl	1 000 m ³	Anzahl	100 m ²	1 000 €	Anzahl	1 000 m ³	Anzahl	100 m ²	1 000 €

Zusammenstellung nach Regierungsbezirken

1	Oberbayern	1 139	1 243	1 628	1 920	300 715	1 070	1 052	1 195	1 603	249 847
2	Niederbayern	633	691	825	1 084	148 270	612	635	707	983	137 558
3	Oberpfalz	448	470	557	720	103 074	433	430	494	665	94 759
4	Oberfranken	354	322	420	525	73 358	346	303	378	492	69 275
5	Mittelfranken	359	351	505	602	80 886	344	303	371	491	70 266
6	Unterfranken	450	465	609	754	113 629	429	418	492	665	102 410
7	Schwaben	656	728	869	1 115	168 585	637	659	708	986	152 517
	Bayern	4 039	4 269	5 413	6 719	988 517	3 871	3 801	4 345	5 885	876 632
	Landkreise	3 538	3 752	4 528	5 810	867 285	3 417	3 445	3 864	5 275	793 851
	Kreisfreie Städte	501	514	885	908	121 232	454	356	481	609	82 781
	dar. Großstädte 1)	310	333	602	594	79 757	272	204	284	349	47 622

Regierungsbezirk Oberbayern

Kreisfreie Städte

161	Ingolstadt	50	48	64	76	10 867	47	42	50	65	9 473
162	München	106	119	255	207	33 487	84	55	89	101	15 561
163	Rosenheim	16	19	38	35	4 520	13	9	13	15	2 407
	Zusammen	172	186	357	318	48 874	144	107	152	182	27 441

Landkreise

171	Altötting	35	37	44	56	8 395	34	37	41	55	8 225
172	Berchtesgadener Land	10	12	11	17	2 735	10	12	11	17	2 735
173	Bad Tölz-Wolfratshausen	19	24	26	37	6 371	18	19	19	29	4 971
174	Dachau	75	83	104	124	20 730	72	73	80	107	18 338
175	Ebersberg	24	21	27	35	5 263	24	21	27	35	5 263
176	Eichstätt	166	179	192	258	40 268	161	170	171	241	38 159
177	Erding	62	72	88	108	16 828	59	65	74	97	15 235
178	Freising	89	94	111	144	21 279	86	86	100	134	19 608
179	Fürstenfeldbruck	35	35	54	61	8 807	32	28	38	48	7 058
180	Garmisch-Partenkirchen	9	10	16	18	2 742	7	6	9	10	1 639
181	Landsberg am Lech	88	84	94	130	20 432	88	84	94	130	20 432
182	Miesbach	12	20	36	32	5 224	10	9	11	16	2 641
183	Mühlhofen a. Inn	47	44	54	67	9 703	47	44	54	67	9 703
184	München	19	25	35	40	6 236	14	14	15	23	3 587
185	Neuburg-Schrobenhausen	62	78	78	106	18 536	59	72	66	96	16 938
186	Pfaffenhofen a.d. Ilm	69	83	87	122	18 142	67	79	81	116	17 301
187	Rosenheim	43	46	56	73	10 823	40	40	43	62	9 467
188	Starnberg	14	29	55	46	10 215	10	9	11	14	2 634
189	Traunstein	8	7	8	10	1 749	8	7	8	10	1 749
190	Weilheim-Schongau	81	72	95	119	17 363	80	70	90	114	16 723
	Zusammen	967	1 057	1 271	1 602	251 841	926	946	1 043	1 421	222 406
1	Oberbayern	1 139	1 243	1 628	1 920	300 715	1 070	1 052	1 195	1 603	249 847

1) München, Nürnberg, Augsburg, Würzburg, Regensburg, Ingolstadt, Fürth, Erlangen

in Bayern im Januar 2004 nach Kreisen

noch: Errichtung neuer Wohngebäude		Errichtung neuer Nichtwohngebäude					Alle Baumaßnahmen						Schl.-Nr.
dar. mit Eigentumswohnungen		Gebäude	Rauminhalt	Nutzfläche	Wohnungen	Veranschlagte Kosten	Gebäude/Baumaßnahmen	Nutzfläche	Wohnungen	dar. im Freistellungsverfahren	Wohnfläche	Veranschlagte Kosten	
Gebäude	Wohnungen												
Anzahl		Anzahl	1 000 m³	100 m²	Anzahl	1 000 €	Anzahl	100 m²	Anzahl	Anzahl	100 m²	1 000 €	

Zusammenstellung nach Regierungsbezirken

28	155	145	1 332	2 293	102	280 421	1 683	2 909	1 877	588	2 217	630 555	1
5	49	50	620	684	2	31 349	909	1 103	919	369	1 224	198 394	2
4	18	48	227	295	5	23 269	658	608	644	233	832	143 848	3
7	32	38	116	192	3	9 061	533	392	477	197	604	92 926	4
13	106	46	420	635	4	44 297	539	727	636	147	775	151 058	5
1	6	29	219	285	6	23 546	679	677	716	290	889	159 336	6
11	108	76	320	504	14	35 480	959	999	965	391	1 232	232 750	7
69	474	432	3 255	4 889	136	447 423	5 960	7 415	6 234	2 215	7 774	1 608 867	
36	228	358	1 533	2 117	62	159 311	5 181	4 383	5 151	2 032	6 639	1 147 191	
33	246	74	1 721	2 772	74	288 112	779	3 034	1 083	183	1 136	461 676	
24	181	52	1 229	2 228	73	257 765	489	2 377	785	82	797	378 716	

Regierungsbezirk Oberbayern

3	14	5	•	•	3	•	66	211	73	22	87	49 358	161
9	48	28	780	1 553	66	193 659	196	1 570	337	23	288	236 859	162
3	25	1	•	•	-	•	24	6	40	11	38	5 090	163
15	87	34	927	1 752	69	229 597	286	1 787	450	56	414	291 307	
1	3	7	16	27	-	1 424	56	45	49	13	65	10 990	171
-	-	4	6	11	1	1 127	27	15	17	9	24	5 099	172
1	7	5	3	6	-	229	42	24	29	5	47	8 267	173
1	12	5	53	54	-	2 745	94	102	110	32	130	25 532	174
-	-	2	•	•	-	•	36	24	39	7	43	8 035	175
3	12	12	29	45	1	5 929	225	123	211	86	289	50 372	176
1	8	5	21	32	-	2 031	87	68	96	41	119	21 016	177
1	4	5	14	20	-	869	108	67	119	22	154	23 534	178
3	16	3	12	20	-	1 010	52	40	55	20	64	10 575	179
1	4	7	35	25	19	4 580	30	25	38	-	35	8 389	180
1	2	3	16	31	-	1 728	107	79	96	79	134	23 211	181
-	-	6	55	64	1	10 936	25	81	38	20	34	17 448	182
-	-	12	20	33	-	1 080	78	61	63	28	76	12 898	183
-	-	7	12	18	3	2 182	36	48	40	4	44	9 000	184
-	-	4	9	13	-	465	71	43	80	35	109	19 810	185
-	-	5	16	25	4	2 691	94	61	100	34	137	21 981	186
-	-	1	•	•	-	•	61	40	65	16	85	14 408	187
-	-	1	•	•	-	•	25	63	61	6	62	20 147	188
-	-	12	34	47	4	3 159	35	50	22	-	25	5 822	189
-	-	5	5	12	-	348	108	64	99	75	127	22 714	190
13	68	111	405	542	33	50 824	1 397	1 122	1 427	532	1 804	339 248	
28	155	145	1 332	2 293	102	280 421	1 683	2 909	1 877	588	2 217	630 555	1

3. Baugenehmigungen im Wohn- und Nichtwohnbau

Schl.-Nr.	Gebiet	Errichtung neuer Wohngebäude									
		Insgesamt					dar. mit 1 oder 2 Wohnungen				
		Gebäude	Rauminhalt	Wohnungen	Wohnfläche	Veranschlagte Kosten	Gebäude	Rauminhalt	Wohnungen	Wohnfläche	Veranschlagte Kosten
		Anzahl	1 000 m ³	Anzahl	100 m ²	1 000 €	Anzahl	1 000 m ³	Anzahl	100 m ²	1 000 €

Regierungsbezirk Niederbayern

Kreisfreie Städte

261	Landshut	36	35	52	62	7 586	35	29	40	51	6 570
262	Passau	26	20	29	39	4 312	26	20	29	39	4 312
263	Straubing	10	9	11	13	2 121	10	9	11	13	2 121
	Zusammen	72	64	92	114	14 019	71	58	80	103	13 003

Landkreise

271	Deggendorf	66	78	86	116	16 418	63	72	73	105	15 405
272	Freyung-Grafenau	55	60	69	99	12 653	55	60	69	99	12 653
273	Kelheim	94	105	117	161	22 935	91	102	106	153	22 258
274	Landshut	76	85	94	127	19 047	75	82	88	123	18 501
275	Passau	143	144	175	229	30 171	138	132	160	214	27 954
276	Regen	9	7	9	11	1 624	9	7	9	11	1 624
277	Rottal-Inn	43	61	90	101	12 627	39	42	44	61	8 773
278	Straubing-Bogen	75	86	93	126	18 776	71	79	78	113	17 387
279	Dingolfing-Landau	-	-	-	-	-	-	-	-	-	-
	Zusammen	561	626	733	970	134 251	541	577	627	880	124 555
2	Niederbayern	633	691	825	1 084	148 270	612	635	707	983	137 558

Regierungsbezirk Oberpfalz

Kreisfreie Städte

361	Amberg	7	5	7	9	1 189	7	5	7	9	1 189
362	Regensburg	23	18	24	30	3 976	23	18	24	30	3 976
363	Weiden i.d.OPf.	17	16	22	27	3 462	16	14	16	22	3 068
	Zusammen	47	39	53	66	8 627	46	37	47	62	8 233

Landkreise

371	Amberg-Weizbach	70	64	80	104	13 910	69	63	77	101	13 524
372	Cham	44	56	57	87	12 165	42	50	50	75	11 030
373	Neumarkt i.d.OPf.	42	50	51	73	11 006	41	50	48	72	10 815
374	Neustadt a.d.Waldnaab	19	22	30	32	4 953	18	19	25	29	4 438
375	Regensburg	127	122	160	195	27 432	122	111	134	173	24 917
376	Schwandorf	71	77	94	117	16 705	68	71	81	107	15 470
377	Tirschenreuth	28	39	32	45	8 276	27	29	32	45	6 332
	Zusammen	401	430	504	653	94 447	387	393	447	603	86 526
3	Oberpfalz	448	470	557	720	103 074	433	430	494	665	94 759

in Bayern im Januar 2004 nach Kreisen

noch: Errichtung neuer Wohngebäude		Errichtung neuer Nichtwohngebäude					Alle Baumaßnahmen						Schl.-Nr.
dar. mit Eigentumswohnungen		Gebäude	Rauminhalt	Nutzfläche	Wohnungen	Veranschlagte Kosten	Gebäude/Baumaßnahmen	Nutzfläche	Wohnungen	dar. im Freistellungsverfahren	Wohnfläche	Veranschlagte Kosten	
Gebäude	Wohnungen												
Anzahl		Anzahl	1 000 m³	100 m²	Anzahl	1 000 €	Anzahl	100 m²	Anzahl	Anzahl	100 m²	1 000 €	
Regierungsbezirk Niederbayern													
1	12	2	•	•	-	•	44	46	52	33	63	9 142	261
-	-	1	•	•	-	•	33	157	32	21	44	12 232	262
1	1	3	268	223	-	9 660	19	238	8	7	16	15 278	263
2	13	6	408	402	-	18 455	96	441	92	61	122	36 652	
-	-	2	•	•	-	•	93	66	96	32	132	19 155	271
-	-	6	8	13	-	502	103	29	93	19	132	15 828	272
-	-	4	20	23	-	677	137	76	131	26	181	26 341	273
1	6	1	•	•	-	•	90	60	99	36	135	20 073	274
1	2	12	94	109	-	6 187	192	203	190	127	253	39 044	275
-	-	1	•	•	-	•	21	73	16	4	19	5 421	276
1	28	5	7	12	-	430	66	40	100	14	109	14 212	277
-	-	11	14	24	2	1 237	106	80	102	50	140	21 247	278
-	-	2	•	•	-	•	5	34	-	-	-	421	279
3	36	44	212	282	2	12 894	813	662	827	308	1 102	161 742	
5	49	50	620	684	2	31 349	909	1 103	919	369	1 224	198 394	2
Regierungsbezirk Oberpfalz													
-	-	-	-	-	-	-	8	4	8	1	10	1 227	361
-	-	2	•	•	-	•	34	111	26	12	34	16 272	362
1	6	1	•	•	-	•	27	5	25	1	32	4 760	363
1	6	3	70	96	-	11 097	69	120	59	14	75	22 259	
-	-	6	5	10	-	459	105	46	92	39	125	16 815	371
1	4	10	100	103	3	5 676	93	163	86	19	121	23 979	372
1	2	6	13	22	-	1 224	64	51	59	21	84	14 358	373
-	-	4	•	•	1	•	41	20	41	10	47	6 890	374
1	6	10	20	34	1	3 495	161	102	169	66	208	32 456	375
-	-	1	•	•	-	•	74	58	95	59	117	16 948	376
-	-	8	10	17	-	672	51	48	43	5	55	10 143	377
3	12	45	157	199	5	12 172	589	489	585	219	757	121 589	
4	18	48	227	295	5	23 269	658	608	644	233	832	143 848	3

3. Baugenehmigungen im Wohn- und Nichtwohnbau

Schl.-Nr.	Gebiet	Errichtung neuer Wohngebäude									
		Insgesamt					dar. mit 1 oder 2 Wohnungen				
		Gebäude	Rauminhalt	Wohnungen	Wohnfläche	Veranschlagte Kosten	Gebäude	Rauminhalt	Wohnungen	Wohnfläche	Veranschlagte Kosten
		Anzahl	1 000 m ³	Anzahl	100 m ²	1 000 €	Anzahl	1 000 m ³	Anzahl	100 m ²	1 000 €

Regierungsbezirk Oberfranken

Kreisfreie Städte

461	Bamberg	7	11	21	18	2 600	6	5	6	8	1 212
462	Bayreuth	17	15	19	25	3 220	16	13	16	22	2 870
463	Coburg	5	4	5	6	986	5	4	5	6	986
464	Hof	4	3	4	4	595	4	3	4	4	595
	Zusammen	33	32	49	54	7 401	31	24	31	41	5 663

Landkreise

471	Bamberg	58	58	78	92	13 498	54	51	62	79	11 929
472	Bayreuth	70	60	74	96	12 934	70	60	74	96	12 934
473	Coburg	38	32	47	57	7 326	37	31	42	54	6 955
474	Forchheim	39	41	47	63	9 294	38	39	44	60	8 889
475	Hof	29	22	31	38	5 296	29	22	31	38	5 296
476	Kronach	29	26	30	42	6 055	29	26	30	42	6 055
477	Kulmbach	20	17	21	30	4 006	20	17	21	30	4 006
478	Lichtenfels	22	18	24	29	4 202	22	18	24	29	4 202
479	Wunsiedel i.Fichtelgebirge	16	15	19	23	3 346	16	15	19	23	3 346
	Zusammen	321	289	371	470	65 957	315	279	347	451	63 612
4	Oberfranken	354	322	420	525	73 358	346	303	378	492	69 275

Regierungsbezirk Mittelfranken

Kreisfreie Städte

561	Ansbach	2	•	2	•	•	2	•	2	•	•
562	Erlangen	20	14	20	25	3 256	20	14	20	25	3 256
563	Fürth	1	•	1	•	•	1	•	1	•	•
564	Nürnberg	76	84	159	170	16 518	67	48	68	84	8 822
565	Schwabach	8	9	31	16	2 337	7	6	9	11	1 560
	Zusammen	107	110	213	217	22 897	97	71	100	126	14 424

Landkreise

571	Ansbach	27	27	33	44	6 694	26	26	30	42	6 491
572	Erlangen-Höchstadt	47	46	57	76	11 010	46	44	54	72	10 581
573	Fürth	26	28	31	41	6 937	25	26	26	37	6 357
574	Nürnberger Land	51	47	61	78	10 485	49	42	51	69	9 550
575	Neustadt/Aisch-B.Windsh.	31	27	34	45	6 425	31	27	34	45	6 425
576	Roth	31	28	34	41	7 275	31	28	34	41	7 275
577	Weißenburg-Gunzenhausen ..	39	38	42	61	9 163	39	38	42	61	9 163
	Zusammen	252	241	292	385	57 989	247	232	271	365	55 842
5	Mittelfranken	359	351	505	602	80 886	344	303	371	491	70 266

in Bayern im Januar 2004 nach Kreisen

noch: Errichtung neuer Wohngebäude		Errichtung neuer Nichtwohngebäude					Alle Baumaßnahmen						Schl.-Nr.
dar. mit Eigentumswohnungen		Gebäude	Rauminhalt	Nutzfläche	Wohnungen	Veranschlagte Kosten	Gebäude/Baumaßnahmen	Nutzfläche	Wohnungen	dar. im Freistellungsverfahren	Wohnfläche	Veranschlagte Kosten	
Gebäude	Wohnungen												
Anzahl		Anzahl	1 000 m³	100 m²	Anzahl	1 000 €	Anzahl	100 m²	Anzahl	Anzahl	100 m²	1 000 €	
Regierungsbezirk Oberfranken													
1	15	-	-	-	-	-	9	5	23	4	21	3 077	461
1	3	-	-	-	-	-	21	11	20	1	27	3 788	462
-	-	-	-	-	-	-	11	4	10	1	6	1 478	463
-	-	-	-	-	-	-	6	1	4	3	5	892	464
2	18	-	-	-	-	-	47	21	57	9	59	9 235	
3	10	9	41	67	-	3 847	101	101	95	35	117	20 360	471
-	-	4	5	11	1	454	89	48	83	36	104	14 469	472
1	2	10	16	28	2	1 505	68	48	51	29	67	9 607	473
-	-	3	16	22	-	630	50	53	51	16	70	10 713	474
-	-	1	•	•	-	•	38	11	34	21	42	5 870	475
-	-	4	14	22	-	1 175	51	38	36	14	51	8 358	476
-	-	3	11	16	-	417	29	28	22	12	34	4 819	477
1	2	2	•	•	-	•	35	21	29	10	36	5 116	478
-	-	2	•	•	-	•	25	23	19	15	23	4 379	479
5	14	38	116	192	3	9 061	486	371	420	188	545	83 691	
7	32	38	116	192	3	9 061	533	392	477	197	604	92 926	4
Regierungsbezirk Mittelfranken													
-	-	1	•	•	-	•	5	3	2	2	4	886	561
-	-	4	39	71	-	5 062	24	85	20	-	25	8 318	562
-	-	3	168	270	-	8 560	9	246	36	-	37	20 088	563
9	91	5	7	13	2	1 101	109	16	208	12	236	23 608	564
-	-	2	•	•	-	•	11	41	30	-	16	6 333	565
9	91	15	234	393	2	18 879	158	360	296	14	318	59 233	
1	3	6	19	28	-	877	54	34	44	7	60	9 006	571
1	3	4	15	17	-	859	71	44	69	23	92	14 008	572
1	5	6	6	13	-	484	37	28	32	12	44	7 878	573
1	4	5	10	18	1	993	71	47	65	25	85	12 107	574
-	-	-	-	-	-	-	41	9	42	29	55	7 666	575
-	-	3	43	62	-	5 474	39	81	37	3	44	13 435	576
-	-	7	93	104	1	16 731	68	124	51	34	77	27 725	577
4	15	31	186	242	2	25 418	381	367	340	133	456	91 825	
13	106	46	420	635	4	44 297	539	727	636	147	775	151 058	5

3. Baugenehmigungen im Wohn- und Nichtwohnbau

Schl.-Nr.	Gebiet	Errichtung neuer Wohngebäude									
		Insgesamt					dar. mit 1 oder 2 Wohnungen				
		Gebäude	Rauminhalt	Wohnungen	Wohnfläche	Veranschlagte Kosten	Gebäude	Rauminhalt	Wohnungen	Wohnfläche	Veranschlagte Kosten
		Anzahl	1 000 m ³	Anzahl	100 m ²	1 000 €	Anzahl	1 000 m ³	Anzahl	100 m ²	1 000 €
Regierungsbezirk Unterfranken											
Kreisfreie Städte											
661	Aschaffenburg	9	8	9	12	1 845	9	8	9	12	1 845
662	Schweinfurt	5	6	6	8	1 518	5	6	6	8	1 518
663	Würzburg	16	21	36	36	5 928	15	13	17	21	3 409
	Zusammen	30	35	51	56	9 291	29	27	32	41	6 772
Landkreise											
671	Aschaffenburg	29	30	35	50	7 562	28	28	31	45	6 849
672	Bad Kissingen	30	31	33	45	7 571	29	30	30	42	7 203
673	Rhön-Grabfeld	38	42	68	65	10 109	36	37	38	55	8 977
674	Haßberge	21	19	30	33	4 854	20	18	27	30	4 604
675	Kitzingen	55	47	60	83	11 477	54	46	57	80	11 243
676	Miltenberg	24	26	39	46	6 545	23	22	30	39	5 445
677	Main-Spessart	57	58	73	95	14 122	54	53	61	85	12 789
678	Schweinfurt	85	90	103	138	21 772	83	86	97	132	20 947
679	Würzburg	81	86	117	144	20 326	73	72	89	116	17 581
	Zusammen	420	430	558	698	104 338	400	391	460	623	95 638
6	Unterfranken	450	465	609	754	113 629	429	418	492	665	102 410
Regierungsbezirk Schwaben											
Kreisfreie Städte											
761	Augsburg	18	28	43	48	5 455	15	13	15	21	2 855
762	Kaufbeuren	4	4	4	6	833	4	4	4	6	833
763	Kempton (Allgäu)	12	12	17	20	2 699	11	11	14	18	2 421
764	Memmingen	6	5	6	9	1 136	6	5	6	9	1 136
	Zusammen	40	48	70	83	10 123	36	32	39	54	7 245
Landkreise											
771	Aichach-Friedberg	64	70	77	108	16 095	63	68	73	104	15 495
772	Augsburg	116	147	180	219	33 828	112	120	121	174	27 312
773	Dillingen a.d. Donau	33	35	34	48	8 703	33	35	34	48	8 703
774	Günzburg	43	46	51	68	10 255	42	45	48	65	9 737
775	Neu-Ulm	71	79	114	133	19 473	68	67	78	109	16 613
776	Lindau (Bodensee)	12	13	20	22	3 263	10	10	11	15	2 391
777	Ostallgäu	68	69	80	107	16 189	67	68	77	105	15 847
778	Unterallgäu	111	116	127	168	26 305	109	114	121	164	25 853
779	Donau-Ries	64	73	69	103	17 084	64	73	69	103	17 084
780	Oberallgäu	34	31	47	55	7 267	33	27	37	45	6 237
	Zusammen	616	679	799	1 032	158 462	601	627	669	932	145 272
7	Schwaben	656	728	869	1 115	168 585	637	659	708	986	152 517

in Bayern im Januar 2004 nach Kreisen

noch: Errichtung neuer Wohngebäude		Errichtung neuer Nichtwohngebäude					Alle Baumaßnahmen						Schl.-Nr.
dar. mit Eigentumswohnungen		Gebäude	Rauminhalt	Nutzfläche	Wohnungen	Veranschlagte Kosten	Gebäude/Baumaßnahmen	Nutzfläche	Wohnungen	dar. im Freistellungsverfahren	Wohnfläche	Veranschlagte Kosten	
Gebäude	Wohnungen												
Anzahl		Anzahl	1 000 m³	100 m²	Anzahl	1 000 €	Anzahl	100 m²	Anzahl	Anzahl	100 m²	1 000 €	
Regierungsbezirk Unterfranken													
-	-	1	•	•	1	•	22	34	14	5	18	3 568	661
-	-	5	28	55	-	5 172	13	59	7	3	10	6 835	662
-	-	2	•	•	1	•	20	33	38	13	38	7 708	663
-	-	8	44	75	2	6 633	55	126	59	21	66	18 111	
-	-	3	21	34	3	1 869	53	110	53	20	71	15 649	671
-	-	2	•	•	-	•	54	23	42	16	59	9 338	672
-	-	1	•	•	-	•	63	89	77	10	79	15 259	673
-	-	4	5	10	-	537	40	24	36	17	43	6 727	674
-	-	6	10	21	1	2 017	68	48	68	24	90	14 645	675
-	-	1	•	•	-	•	43	85	48	13	56	16 651	676
1	6	2	•	•	-	•	77	45	84	49	108	15 446	677
-	-	1	•	•	-	•	114	63	110	84	150	24 086	678
-	-	1	•	•	-	•	112	66	139	36	167	23 424	679
1	6	21	175	210	4	16 913	624	552	657	269	824	141 225	
1	6	29	219	285	6	23 546	679	677	716	290	889	159 336	6
Regierungsbezirk Schwaben													
3	28	3	17	25	1	1 520	31	137	47	-	52	16 505	761
-	-	-	-	-	-	-	8	1	5	3	7	1 050	762
1	3	2	•	•	-	•	19	28	18	3	21	5 652	763
-	-	3	•	•	-	•	10	12	-	2	1	1 672	764
4	31	8	38	54	1	3 451	68	179	70	8	82	24 879	
-	-	4	25	35	-	961	86	71	83	44	117	18 331	771
3	56	14	94	144	3	7 645	167	218	194	66	235	43 529	772
-	-	3	•	•	-	•	64	39	41	4	62	11 462	773
1	2	9	37	58	-	6 956	72	102	56	28	74	19 157	774
1	12	3	16	25	-	998	80	71	116	58	135	20 726	775
1	5	8	20	33	9	2 526	32	39	33	9	35	7 732	776
1	2	2	•	•	-	•	82	30	92	49	119	18 500	777
-	-	11	16	29	-	2 024	136	99	135	82	179	30 069	778
-	-	8	46	64	-	6 264	116	100	93	26	132	26 727	779
-	-	6	18	39	1	3 223	56	51	52	17	63	11 638	780
7	77	68	282	450	13	32 029	891	820	895	383	1 151	207 871	
11	108	76	320	504	14	35 480	959	999	965	391	1 232	232 750	7

**4. Baugenehmigungen für Fertigteilbauten im Wohn- und Nichtwohnbau in Bayern im Januar 2004
nach Gebäudeart und Bauherren**

Lfd. Nr.	Gebäudeart Bauherr	Errichtung neuer Gebäude					Veranschlagte Kosten des Bauwerks 1 000 €
		Gebäude	Rauminhalt	Nutzfläche	Wohnungen		
					insgesamt	Wohnfläche	
Anzahl	1 000 m³	100 m²	Anzahl	100 m²			
Wohnbau							
1	Wohngebäude mit einer Wohnung	458	375	208	458	611	89 880
2	zwei Wohnungen	35	35	14	70	67	8 423
3	drei oder mehr Wohnungen 1)	8	24	13	74	40	8 265
4	darunter Wohnheime	-	-	-	-	-	-
5	Wohngebäude insgesamt	501	434	236	602	718	106 568
6	darunter Wohngebäude mit Eigentumswohnungen	-	-	-	-	-	-
Von den Wohngebäuden entfielen auf:							
7	Öffentliche Bauherren	2	17	11	55	26	6 888
8	Unternehmen	21	14	-	23	25	2 687
9	davon Wohnungsunternehmen	18	12	-	18	20	2 210
10	Immobilienfonds	-	-	-	-	-	-
11	sonstige Unternehmen	3	2	-	5	5	477
12	Private Haushalte	478	403	225	524	668	96 993
13	Organisationen ohne Erwerbszweck	-	-	-	-	-	-
Nichtwohnbau							
14	Anstaltsgebäude	1	3	9	-	-	1 000
15	Büro- und Verwaltungsgebäude	8	120	198	-	-	24 045
16	Landwirtschaftliche Betriebsgebäude	35	97	157	-	-	4 288
17	Nichtlandwirtschaftliche Betriebsgebäude	72	1 377	1 584	25	18	108 007
18	darunter Fabrik- und Werkstattgebäude	25	280	336	1	1	36 817
19	Handels- und Lagergebäude	35	994	1 101	21	14	57 357
20	Hotels und Gaststätten	3	24	40	2	2	4 153
21	Sonstige Nichtwohngebäude	9	87	113	1	1	18 183
22	Nichtwohngebäude insgesamt	125	1 684	2 061	26	19	155 523
Von den Nichtwohngebäuden entfielen auf:							
23	Öffentliche Bauherren	8	87	150	-	-	17 891
24	Unternehmen	104	1 516	1 800	7	7	128 622
25	davon Land- und Forstwirtschaft, Tierhaltung, Fischerei	37	113	175	-	-	5 111
26	Produzierendes Gewerbe	30	426	483	2	2	51 211
27	Handel, Kreditinstitute und Versicherungs- gewerbe, Dienstleistungen, Verkehr- und Nachrichtenübermittlung	37	977	1 142	5	5	72 300
28	Private Haushalte	8	39	35	19	12	3 848
29	Organisationen ohne Erwerbszweck	5	42	77	-	-	5 162

1) Einschl. Wohnheime.

5. Genehmigungsfreistellungsverfahren im Wohnbau in Bayern im Januar 2004 nach Gebäudeart und Private Haushalte als Bauherren

Lfd. Nr.	Gebäudeart Bauherr	Errichtung neuer Gebäude 1)					Veranschlagte Kosten des Bauwerks 1 000 €
		Gebäude	Rauminhalt	Nutzfläche	Wohnungen		
					insgesamt	Wohnfläche	
Anzahl	1 000 m ³	100 m ²	Anzahl	100 m ²			
Oberbayern							
1	Wohngebäude mit einer Wohnung	434	394	168	434	595	92 386
2	Wohngebäude mit zwei Wohnungen	49	63	31	98	105	14 850
3	Wohngebäude mit drei oder mehr Wohnungen	8	22	12	46	37	5 534
4	Wohngebäude zusammen	491	479	210	578	737	112 770
5	darunter erbaut durch private Haushalte	391	401	189	454	611	94 708
Niederbayern							
6	Wohngebäude mit einer Wohnung	270	251	156	270	388	54 657
7	Wohngebäude mit zwei Wohnungen	34	44	17	68	79	9 392
8	Wohngebäude mit drei oder mehr Wohnungen	7	14	10	21	19	2 790
9	Wohngebäude zusammen	311	309	184	359	486	66 839
10	darunter erbaut durch private Haushalte	272	285	180	320	438	61 507
Oberpfalz							
11	Wohngebäude mit einer Wohnung	171	158	98	171	235	33 949
12	Wohngebäude mit zwei Wohnungen	20	24	13	40	41	5 597
13	Wohngebäude mit drei oder mehr Wohnungen	3	6	3	11	9	1 268
14	Wohngebäude zusammen	194	188	114	222	286	40 814
15	darunter erbaut durch private Haushalte	169	167	99	192	253	36 669
Oberfranken							
16	Wohngebäude mit einer Wohnung	155	128	77	155	206	28 940
17	Wohngebäude mit zwei Wohnungen	15	16	8	30	28	3 724
18	Wohngebäude mit drei oder mehr Wohnungen	2	3	1	9	6	639
19	Wohngebäude zusammen	172	147	86	194	241	33 303
20	darunter erbaut durch private Haushalte	157	136	76	178	223	30 933
Mittelfranken							
21	Wohngebäude mit einer Wohnung	118	105	59	118	165	24 436
22	Wohngebäude mit zwei Wohnungen	5	6	1	10	11	1 686
23	Wohngebäude mit drei oder mehr Wohnungen	2	6	-	11	12	1 149
24	Wohngebäude zusammen	125	118	60	139	188	27 271
25	darunter erbaut durch private Haushalte	122	112	59	130	177	26 291
Unterfranken							
26	Wohngebäude mit einer Wohnung	183	166	119	183	260	40 947
27	Wohngebäude mit zwei Wohnungen	32	42	22	64	71	9 743
28	Wohngebäude mit drei oder mehr Wohnungen	6	10	6	22	20	2 593
29	Wohngebäude zusammen	221	218	147	269	350	53 283
30	darunter erbaut durch private Haushalte	202	204	137	250	326	49 807
Schwaben							
31	Wohngebäude mit einer Wohnung	280	273	135	280	402	63 122
32	Wohngebäude mit zwei Wohnungen	35	44	21	70	72	9 822
33	Wohngebäude mit drei oder mehr Wohnungen	5	10	2	29	19	2 717
34	Wohngebäude zusammen	320	328	158	379	493	75 661
35	darunter erbaut durch private Haushalte	283	296	147	335	441	68 893
Bayern							
36	Wohngebäude mit einer Wohnung	1 611	1 474	812	1 611	2 251	338 437
37	Wohngebäude mit zwei Wohnungen	190	239	112	380	406	54 814
38	Wohngebäude mit drei oder mehr Wohnungen	33	72	34	149	123	16 690
39	Wohngebäude insgesamt	1 834	1 785	958	2 140	2 780	409 941
40	darunter erbaut durch private Haushalte	1 596	1 600	887	1 859	2 468	368 808

1) Ohne Wohnheime.

**6. Genehmigte neue Wohn- und Nichtwohngebäude in Bayern im Januar 2004
nach Gebäudeart und dem überwiegend verwendeten Baustoff**

Gebäudeart	Insgesamt	davon nach überwiegend verwendetem Baustoff					
		Stahl	Stahlbeton	Ziegel	sonstiger Mauerstein	Holz	sonstiger Baustoff
Wohnbau							
Wohngebäude zusammen							
Gebäude (Anzahl)	4 039	-	114	2 866	538	507	14
Rauminhalt (1000 m³)	4 269	-	141	3 143	538	433	14
veranschlagte Kosten (1000 €)	988 517	-	35 244	720 425	125 817	103 791	3 240
davon							
Wohngebäude mit einer Wohnung							
Gebäude (Anzahl)	3 397	-	92	2 376	460	459	10
Rauminhalt (1000 m³)	3 173	-	77	2 316	388	382	10
veranschlagte Kosten (1000 €)	733 804	-	18 061	533 340	88 733	91 534	2 136
Wohngebäude mit zwei Wohnungen							
Gebäude (Anzahl)	474	-	11	369	49	41	4
Rauminhalt (1000 m³)	628	-	13	506	62	43	5
veranschlagte Kosten (1000 €)	142 828	-	2 681	113 827	14 606	10 610	1 104
Wohngebäude mit drei oder mehr Wohnungen							
Gebäude (Anzahl)	168	-	11	121	29	7	-
Rauminhalt (1000 m³)	468	-	51	321	88	8	-
veranschlagte Kosten (1000 €)	111 885	-	14 502	73 258	22 478	1 647	-
Nichtwohnbau							
Nichtwohngebäude zusammen							
Gebäude (Anzahl)	432	56	117	125	32	97	5
Rauminhalt (1000 m³)	3 255	254	2 304	288	194	195	20
veranschlagte Kosten (1000 €)	447 423	14 833	355 173	42 659	18 744	13 691	2 323
davon							
Anstaltsgebäude							
Gebäude (Anzahl)	2	1	-	1	-	-	-
Rauminhalt (1000 m³)	4	3	-	1	-	-	-
veranschlagte Kosten (1000 €)	1 090	1 000	-	90	-	-	-
Büro- und Verwaltungsgebäude							
Gebäude (Anzahl)	31	5	11	11	3	1	-
Rauminhalt (1000 m³)	336	17	247	39	31	3	-
veranschlagte Kosten (1000 €)	80 173	1 435	63 848	9 398	4 311	1 181	-
Landwirtschaftliche Betriebsgebäude							
Gebäude (Anzahl)	138	9	19	39	6	65	-
Rauminhalt (1000 m³)	330	23	50	111	18	129	-
veranschlagte Kosten (1000 €)	19 164	880	2 251	7 588	914	7 531	-
Nichtlandwirtschaftl. Betriebsgebäude							
Gebäude (Anzahl)	232	38	81	63	22	24	4
Rauminhalt (1000 m³)	2 465	204	1 935	127	145	35	19
veranschlagte Kosten (1000 €)	322 195	10 674	270 910	23 161	13 339	2 390	1 721
darunter							
Fabrik- und Werkstattgebäude							
Gebäude (Anzahl)	57	17	15	16	4	5	-
Rauminhalt (1000 m³)	365	105	211	31	4	14	-
veranschlagte Kosten (1000 €)	46 444	4 670	32 941	7 044	841	948	-
Handels- und Lagergebäude							
Gebäude (Anzahl)	88	19	27	15	10	14	3
Rauminhalt (1000 m³)	1 642	97	1 320	66	131	17	12
veranschlagte Kosten (1000 €)	181 633	5 093	153 706	10 194	10 515	1 094	1 031
Hotels und Gaststätten							
Gebäude (Anzahl)	14	2	5	4	2	1	-
Rauminhalt (1000 m³)	43	3	25	11	2	2	-
veranschlagte Kosten (1000 €)	9 095	911	4 372	3 190	422	200	-
Sonstige Nichtwohngebäude							
Gebäude (Anzahl)	29	3	6	11	1	7	1
Rauminhalt (1000 m³)	119	7	72	11	1	27	2
veranschlagte Kosten (1000 €)	24 801	844	18 164	2 422	180	2 589	602

**7. Genehmigte neue Wohn- und Nichtwohngebäude in Bayern im Januar 2004
nach Gebäudeart, Rauminhalt und der überwiegenden Beheizung**

Gebäudeart	Insgesamt	davon ausgestattet mit					
		Fern- heizung	Block- heizung	Zentral- heizung	Etagen- heizung	Einzelraum- heizung	Ohne Heizung
Wohnbau							
Wohngebäude zusammen	4 039	106	13	3 865	19	36	-
darin Wohnungen	5 413	128	51	5 156	37	41	-
davon							
Wohngebäude mit einer Wohnung	3 397	98	10	3 247	10	32	-
Wohngebäude mit zwei Wohnungen	474	6	-	458	7	3	-
Wohngebäude mit drei o. m. Wohnungen	166	2	3	158	2	1	-
darin Wohnungen	1 066	18	41	991	13	3	-
Nichtwohnbau							
Nichtwohngebäude zusammen	432	20	3	142	2	15	250
darin Rauminhalt (1 000 m³)	3 255	625	19	1 804	5	20	782
davon							
Anstaltsgebäude	2	-	-	2	-	-	-
darin Rauminhalt (1 000 m³)	4	-	-	4	-	-	-
Büro- und Verwaltungsgebäude	31	4	-	27	-	-	-
darin Rauminhalt (1 000 m³)	336	106	-	231	-	-	-
Landwirtschaftliche Betriebsgebäude	138	1	1	15	-	3	118
darin Rauminhalt (1 000 m³)	330	3	14	59	-	12	243
Nichtlandwirtschaftliche Betriebsgebäude	232	11	1	85	2	8	125
darin Rauminhalt (1 000 m³)	2 465	488	4	1 447	5	6	516
darunter							
Fabrik- und Werkstattgebäude	57	1	-	23	1	3	29
darin Rauminhalt (1 000 m³)	365	6	-	261	1	2	96
Handels- einschl. Lagergebäude	88	6	-	44	1	1	36
darin Rauminhalt (1 000 m³)	1 642	408	-	1 133	4	1	97
Hotels und Gaststätten	14	2	1	10	-	1	-
darin Rauminhalt (1 000 m³)	43	2	4	37	-	1	-
Sonstige Nichtwohngebäude	29	4	1	13	-	4	7
darin Rauminhalt (1 000 m³)	119	29	1	64	-	3	23

**8. Genehmigte neue Wohn- und Nichtwohngebäude in Bayern im Januar 2004
nach Gebäudeart, Rauminhalt und der überwiegend verwendeten Heizenergie**

Gebäudeart	Insgesamt	davon überwiegend beheizt mit					
		Öl	Gas	Strom	Fernwärme	Wärme- pumpe	Sonstige ¹⁾
Wohnbau							
Wohngebäude zusammen	4 039	1 244	2 163	60	106	192	274
darin Wohnungen	5 413	1 569	3 102	70	128	213	331
davon							
Wohngebäude mit einer Wohnung	3 397	1 000	1 844	54	98	172	229
Wohngebäude mit zwei Wohnungen	474	201	202	4	6	19	42
Wohngebäude mit drei o. m. Wohnungen	166	43	115	2	2	1	3
darin Wohnungen	1 066	167	852	8	18	3	18
Nichtwohnbau							
Nichtwohngebäude zusammen	182	49	88	9	20	2	14
darin Rauminhalt (1 000 m³)	2 473	350	1 445	22	625	3	29
davon							
Anstaltsgebäude	2	1	1	-	-	-	-
darin Rauminhalt (1 000 m³)	4	1	3	-	-	-	-
Büro- und Verwaltungsgebäude	31	4	23	-	4	-	-
darin Rauminhalt (1 000 m³)	336	12	219	-	106	-	-
Landwirtschaftliche Betriebsgebäude	20	9	2	2	1	1	5
darin Rauminhalt (1 000 m³)	87	58	5	10	3	1	9
Nichtlandwirtschaftliche Betriebsgebäude	107	29	55	3	11	1	8
darin Rauminhalt (1 000 m³)	1 949	272	1 166	2	488	2	19
darunter							
Fabrik- und Werkstattgebäude	28	13	11	-	1	-	3
darin Rauminhalt (1 000 m³)	269	99	154	-	6	-	11
Handels- einschl. Lagergebäude	52	11	33	-	6	-	2
darin Rauminhalt (1 000 m³)	1 546	168	965	-	408	-	5
Hotels und Gaststätten	14	4	7	1	2	-	-
darin Rauminhalt (1 000 m³)	43	5	36	1	2	-	-
Sonstige Nichtwohngebäude	22	6	7	4	4	-	1
darin Rauminhalt (1 000 m³)	96	6	51	9	29	-	1

1) Einschl. Kohle/Koks und Solarenergie